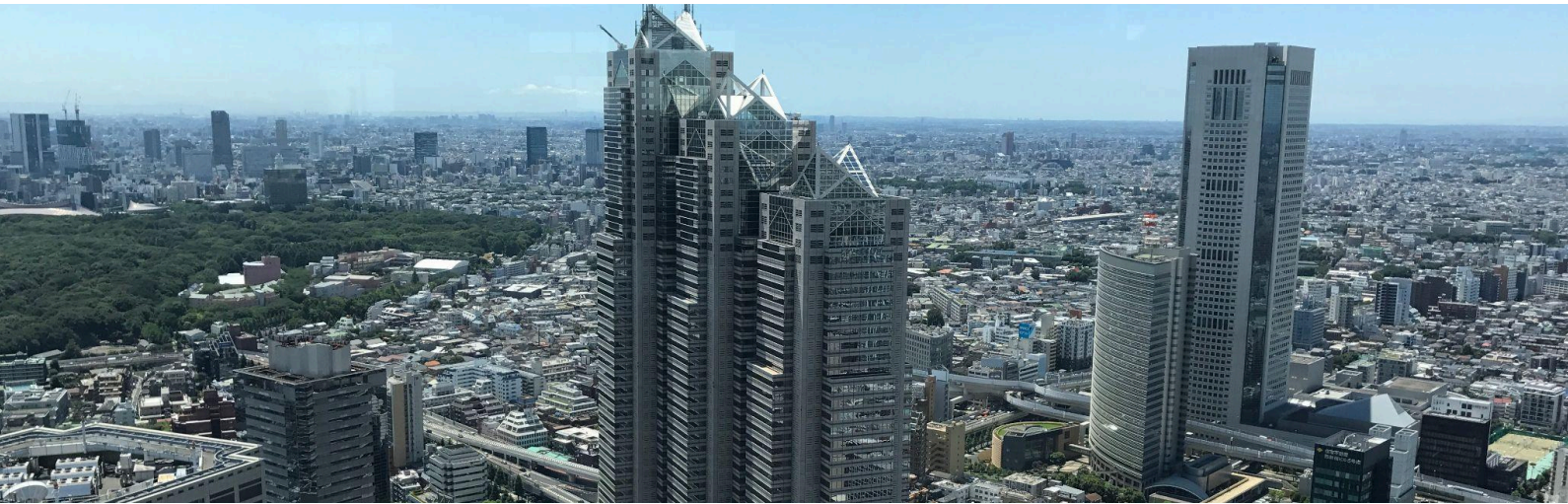


TOKYO

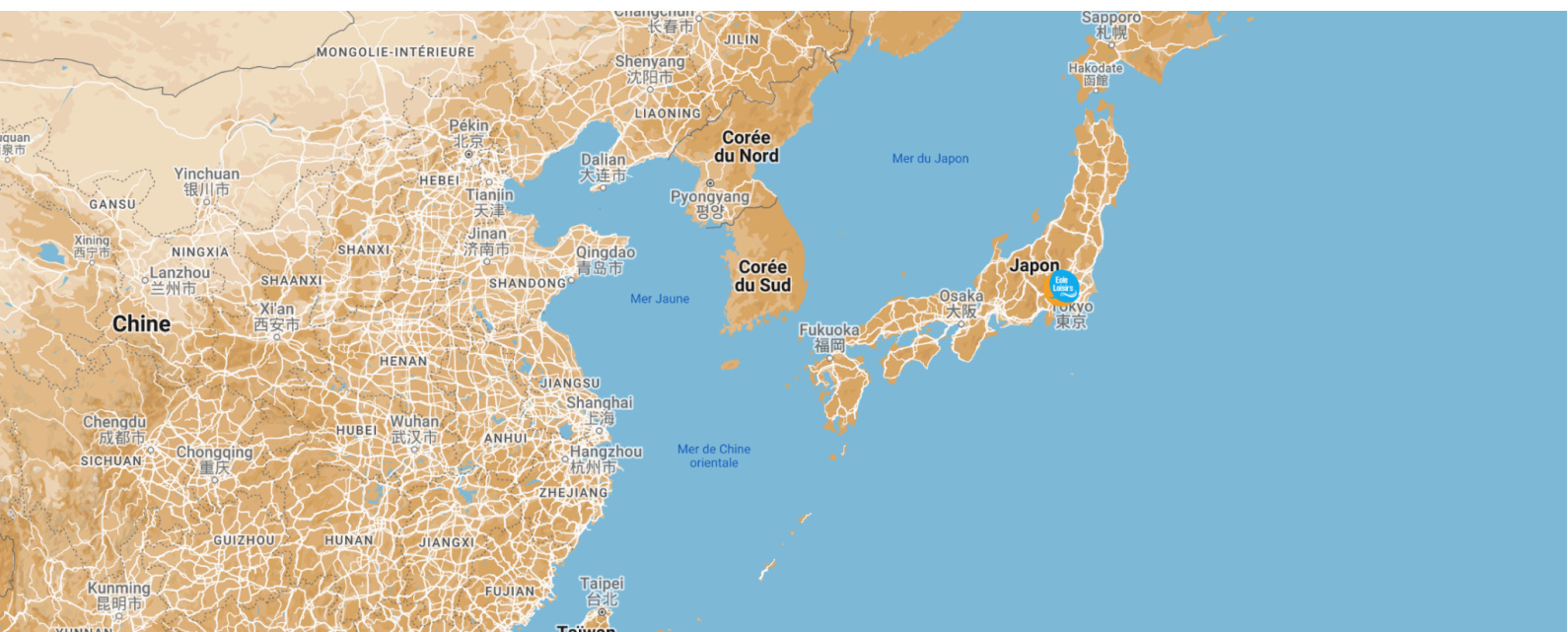


Le Japon est un pays insulaire situé dans l'océan Pacifique. Il comporte des villes denses, des palais impériaux, des parcs nationaux montagneux ainsi que des milliers de temples et de sanctuaires. Les trains à grande vitesse Shinkansen relient les îles principales de Kyūshū (avec les plages subtropicales d'Okinawa), Honshū (où se trouvent Tokyo et le mémorial en hommage aux victimes du bombardement atomique d'Hiroshima) et Hokkaidō (prisée pour le ski). Tokyo, la capitale, est réputée pour ses gratte-ciel, ses magasins et sa culture populaire.

Capitale : Tokyo - **Population :** 125 millions d'habitants - **Monnaie :** Yen - **Langue :** japonais - **Villes principales :** Tokyo, Kyoto, Osaka, Sapporo, Nagasaki, Hiroshima, Nara,



Type de séjour	Séjour fixe de 8 jours
Public	14-17 ans
Dates du séjour	Avril 2026
Hébergement	Hostel Sakura Nippori
Transport	Vol Paris - Tokyo (via Shanghai) - Compagnie China Eastern

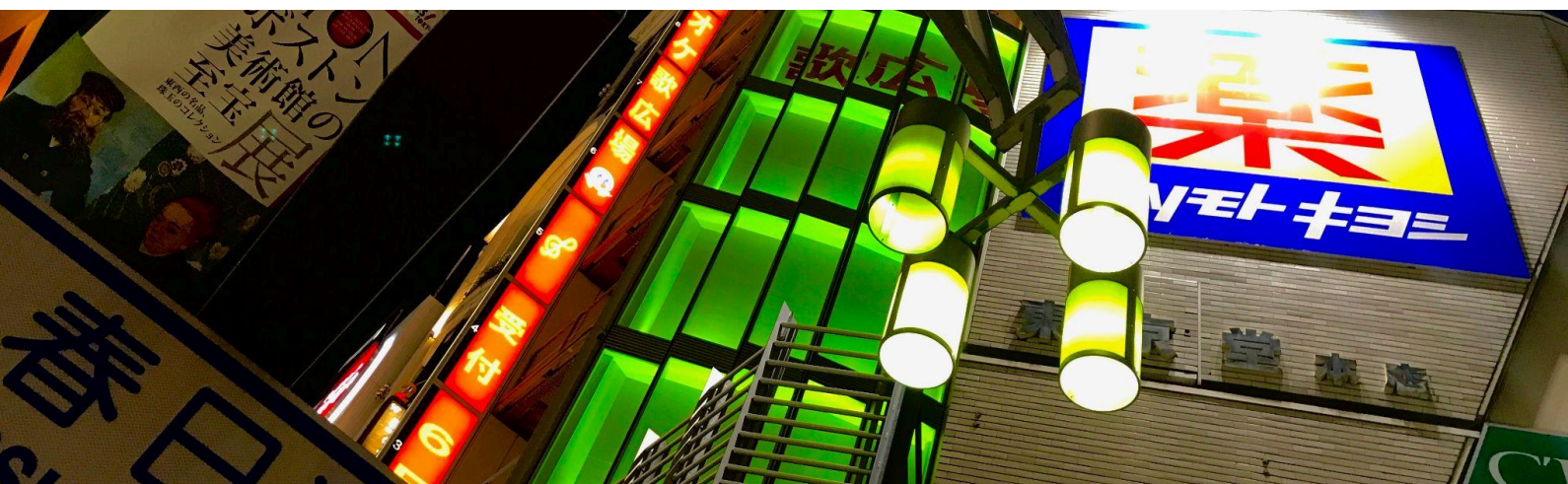


Entre traditions et ultra-modernité, mangas et lithographies, jeux vidéos et origamis, Tokyo conjugue et mélange à l'excès. Cette culture si différente exerce sur les jeunes une fascination sans borne pour le pays du soleil levant et des cerisiers en fleurs.

Le groupe découvrira Tokyo, ses quartiers emblématiques et ses monuments incontournables. Les jeunes se baladeront dans Akihabara, le quartier "électrique" où l'on trouve à la fois toute l'électronique d'aujourd'hui et de demain mais aussi tout l'univers des mangas, des BD traditionnelles aux figurines et autres costumes de cosplay! Les jeunes découvriront le parc Ueno et ses cerisiers en fleurs. L'occasion de pique-niquer dans un des endroits préférés des tokyôïtes, avec ses petits stands de nourriture, ses musées et ses temples. Ils se baladeront dans Yanaka, le quartier des artistes aux maisons plus traditionnelles, ses petites boutiques qui tranchent avec les buildings omniprésents en ville. Le groupe déambulera dans le Tokyo des paillettes avec Ginza, ses buildings et ses boutiques de luxe, les Champs-Élysées tokyôïtes qui donnent sur Kokyo, le palais impérial, dont le groupe visitera les jardins somptueux. Les jeunes monteront au sommet de la Tokyo Sky Tree Tower, qui culmine à 450 mètres d'altitude pour une vue imprenable sur la ville tentaculaire et un panorama nocturne de la ville... Le groupe prendra le ferry direction Odaiba pour découvrir le Tokyo du futur avec ses bâtiments sortis d'un film de science-fiction et faire un peu de shopping dans son centre commercial Divecity gardés par les Gundams géants... Pour finir, ils passeront une journée dans le plus vieux parc d'attractions de Tokyo (1853!), Hanayashiki, au cœur de la ville, avec ses attractions aussi étranges que le décor!

Ce programme est donné à titre indicatif mais pourra être modifié selon les nécessités du moment

Jour	Activité
1er jour	Départ pour Tokyo en avion.
2ème jour	Installation à l'hôtel et Visite de Tokyo : le quartier de Sumida et la Sky Tree Tower
3ème jour	Visite de Tokyo : le quartier de Asakusa, le temple Senso-Ji, Yanaka
4ème jour	Visite de Tokyo : les jardins de palais impérial, Ginza, Otemachi
5ème jour	Parc d'attractions Hanayashiki
6ème jour	Visite de Tokyo : visite de Odaiba et de Dive City
7ème jour	Visite de Tokyo : Omeya Yokocho, le parc Ueno et départ vers l'aéroport
8ème jour	Arrivée à Paris





L'hébergement

Sakura Nippori Hostel (ou similaire)

La restauration

Tout au long de ce séjour, le groupe sera en autogestion. Une participation active est demandée à chaque participant pour le choix et la préparation des différents repas. L'équipe d'animation encadre la préparation des repas et implique les jeunes dans la recherche et le choix des restaurants.. Les déjeuners pourront être sous forme de pique-niques lors des excursions à la journée. Les dîners seront préparés par les jeunes ou pourront être pris dans des restaurants locaux.

Le transport

Aller : vol Paris - Tokyo (vol avec escale possible)

Retour : vol Tokyo - Paris (vol avec escale possible)

Sur place : Transports locaux.

Les documents spécifiques à fournir

Passeport en cours de validité et autorisation de sortie de territoire (selon conditions en vigueur)

Autorisation de sortie de territoire

Les formalités

Inscription et gestion de l'inscription sur la plateforme sécurisée d'Eole Loisirs : admin.eole-loisirs.com

Les documents nécessaires pourront être téléchargés par les parents directement depuis leur espace personnel, accessible avec leur adresse mail et un mot de passe à personnaliser. Ces documents, une fois remplis, seront déposés sur ce même espace parent.

L'encadrement

1 encadrant pour 8 participants

L'ensemble des intervenants disposent d'un diplôme qualifiant pour encadrer les séjours vacances

L'ensemble des activités sportives et de loisirs est encadré par les animateurs d'Eole Loisirs et par des professionnels qualifiés



Annexe hébergement



Annexe activités



Les engagements d'Eole Loisirs : notre projet éducatif

Eole Loisirs est une société coopérative ouvrière et de production (SCOP) organisant des voyages en France et à l'étranger pour des enfants et des adolescents de 6 à 17 ans. Eole Loisirs existe depuis plus de 35 ans, d'abord sous la forme d'une association et depuis 2015, sous forme de société coopérative.

Les objectifs d'Eole sont de faire vivre certaines valeurs que nous portons à travers des voyages et des activités, des rencontres et un éveil à la préservation de notre environnement. Eole Loisirs se veut être une entreprise d'utilité sociale, portée par le sentiment qu'une entreprise doit aussi se donner des missions qui dépassent sa simple activité, en laissant une empreinte durable dans la vie de ceux et celles qui bénéficient de ses services. La relation au monde, les interactions sociales et le rapport à notre planète doivent être différents pour tous ceux qui sont partis sur les séjours d'Eole Loisirs. Nous voulons faire vivre trois valeurs essentielles à nos jeunes, trois piliers qui nous semblent essentiels dans la construction d'un monde durable : le partage, la découverte et le développement.

Le partage de notre environnement, de nos ressources, de nos connaissances, afin de mieux se comprendre et de mieux vivre ensemble. La découverte de notre planète comme premier pas vers sa préservation, la découverte d'autres cultures, d'autres manières de vivre, pour prendre conscience de la richesse de la diversité. Le développement, personnel, qui s'inscrit dans un collectif ; le développement, durable, dans un monde qui n'a jamais eu autant besoin de sens et de valeurs. Nous poursuivons ces objectifs en contribuant à l'éducation populaire, offrant une autre approche, complémentaire et indispensable, à celle proposée par le cadre familial ou le cadre scolaire.

Durant les séjours, nos équipes d'animation sensibilisent les jeunes par la découverte d'un pays ou d'une région à travers sa culture, ses traditions, ainsi que des échanges avec la population. Nos équipes veillent à ce que les jeunes adoptent les bons gestes tout au long du séjour, afin de respecter nos objectifs de protection de l'environnement et de développement durable. Les programmes de nos séjours sont un équilibre entre la détente, la découverte culturelle et les activités sportives. Nous faisons vivre le collectif tout en préservant l'épanouissement personnel et l'expression de soi. Nous impliquons les jeunes dans tous les aspects de leur séjour, afin que chacun trouve sa place et gagne en responsabilité et en autonomie. Pour atteindre nos objectifs, nous avons adapté notre organisation et nous avons mis en place des protocoles communs à toutes nos activités.

Avant le séjour

La préparation de nos séjours se fait dans le partage, l'expérience et dans la communication. L'équipe d'animation reçoit en amont du séjour toutes les informations nécessaires. Le directeur du séjour doit participer à une réunion de préparation où le détail de tout ce qu'il doit savoir sur le déroulement du séjour mais aussi sur nos attentes lui seront présentées. Il a la responsabilité de transmettre ses informations à son équipe. Une charte de l'équipe de l'animation est remise à chaque équipe, reflétant l'état d'esprit dans lequel nous concevons nos séjours.

Une réunion est organisée avant chaque départ, destinée à informer les jeunes et les parents sur le déroulement du séjour. Cette réunion permet de présenter l'équipe d'animation, le séjour et surtout de répondre à toutes les questions que peuvent se poser les parents ou les participants. Nous impliquons les jeunes avant le départ et tout au long du séjour. Une réunion « directeurs » est organisée avant les séjours, où tous les responsables de séjours sont invités à participer. Cette journée de travail permet aux directeurs d'échanger lors d'ateliers thématiques tels que la comptabilité ou la communication et de rencontrer les autres directeurs. Cela permet à chacun de trouver les réponses à toutes les interrogations et de partager l'expérience de chacun.

Pendant le séjour : Transports / Hébergement / Activités / Groupe

Nous privilégions les transports en train lorsque cela est possible, notamment pour les courts trajets. Sur les destinations, nous privilégions les transports en commun locaux. Certains séjours nécessitent une autonomie dans les déplacements et des véhicules de location sont mis à leur disposition.

Les hébergements sont sélectionnés suivant des critères d'hygiène et de sécurité, et choisis pour leurs qualités d'accueil et leur environnement immédiat.

Les activités sont un des moyens mis en place pour découvrir les destinations et pour faire vivre le groupe. Elles sont donc choisies en fonction de ce qu'elles apportent au séjour en termes de découverte culturelle ou naturelle, de cohésion de groupe ou de détente. Nous collaborons avec des prestataires qui offrent toute la sécurité exigée et qui répondent à nos attentes sociales et environnementales.

Afin de favoriser la dynamique de groupe et le confort de tous, nous limitons nos groupes à 24 participants. L'encadrement est composé d'un directeur et de 2 animateurs diplômés, apportant chacun ses compétences et ses connaissances personnelles en plus de leur diplôme.

Les engagements d'Eole Loisirs : le développement durable

Une démarche de développement durable n'est pas juste un label ou une certification que l'on achète. C'est une véritable introspection qu'un organisme se doit de faire pour comprendre son impact environnemental et réfléchir à des actions efficaces et réalistes pour le limiter. Quand on est une agence de voyage, il faut trouver un équilibre entre notre activité et les actions concrètes que l'on peut mettre en place. Eole Loisirs existe depuis plus de 35 ans et nous avons fait partir des milliers d'enfants sur des destinations parfois très lointaines. Notre mission est de connecter des jeunes de toutes les régions de France avec des hommes et des femmes de tout horizon, et pas de manière virtuelle!

Depuis longtemps déjà chez Eole Loisirs, nous avons adopté des pratiques durables, à l'échelle de l'entreprise à travers certains choix stratégiques et individuellement en tant que membre d'un collectif, en modifiant nos comportements. L'objectif n'est pas de faire du «greenwashing» pour se donner bonne conscience en plantant un arbre à chaque voyage vendu. La prise de conscience collective que l'on observe depuis quelques années, se traduit par de nouvelles chartes, de nouveaux labels et d'une toute nouvelle dynamique qui permettent aux entreprises solidaires comme la nôtre d'avoir plus d'outils et plus d'options à sa disposition.

Eole Loisirs a obtenu l'agrément ESUS (Entreprise Solidaire d'Utilité Sociale). L'agrément ESUS s'inscrit dans le cadre de la loi relative à l'économie sociale et solidaire de 2014 ayant pour objectif de créer un écosystème favorable au développement des entreprises de l'économie sociale et solidaire. L'agrément est attribué aux entreprises qui poursuivent une utilité sociale à titre d'objectif principal (en ce qui concerne Eole, en faveur de la préservation et du développement du lien social, du développement durable et de la promotion culturelle).

Eole Loisirs est membre de ATR, Agir pour un Tourisme Responsable. Depuis 2004, ATR rassemble les professionnels du voyage engagés dans un tourisme à visage humain. Un engagement fort pour des voyages respectueux de la planète et de ses habitants, concrétisé par «une charte éthique du voyageur» à laquelle nous nous conformons.

Ces labels, ces engagements, ne sont pas que des logos à apposer sur notre site, ce sont des règles de vie de l'entreprise que nous respectons et que nous portons tous les jours.

C'est tout un collectif qui apprend progressivement à travailler différemment, prenant conscience que chaque tâche, chaque mission peut apporter sa contribution.

Un responsable RSE (Responsabilité Sociale des Entreprises) a été nommé, comme dorénavant dans la plupart des entreprises. Son rôle est de centraliser les propositions de l'équipe et de mettre en place des solutions aussi simples que concrètes. Dans ce cadre, nous veillons par exemple, à privilégier le train pour les trajets qui le permettent, nous mutualisons les transports quand cela est possible, nous n'imprimons que lorsque cela est inévitable, nos brochures sont éditées sous format numérique, et de manière générale, nous avons dématérialisé au fil des dernières années tout ce que notre activité permettait de faire. Nos objets publicitaires ou les textiles que nous fournissons à nos équipes sont faits de matériaux recyclés ou fournis par des entreprises engagées elles-aussi. Par exemple, nos stylos sont en bambou recyclé, fabriqués en Europe. Nos sweat-shirts sont en coton bio issu du commerce équitable. Enfin, nous choisissons nos prestataires d'activités en fonction de leur compatibilité avec les valeurs d'éco-responsabilité et d'environnement que nous défendons.

Nos choix, nos décisions, nos actions, s'inscrivent dans une démarche et une dynamique plus globale auxquelles nous participons avec conviction. Nous avons notre rôle dans ce changement de mentalité. Nous sensibilisons nos équipes, qui elles-mêmes sensibilisent les jeunes qui partent avec nous. Nous leur transmettons, en leur faisant vivre tous les jours, le respect de notre environnement, d'un point de vue social, culturel ou écologique. Les valeurs d'Eole Loisirs sont les mêmes depuis 35 ans : développement, partage et découverte. Le développement durable, le partage de notre environnement et la découverte d'une infinité de solutions humaines pour rendre notre monde un peu plus éthique. Nous poursuivons ces objectifs en contribuant à l'éducation et la prise de conscience par les valeurs que nous portons depuis toujours.

Afin d'avoir un retour objectif et extérieur, Eole Loisirs fait partie du programme "Impact", mis en place par le gouvernement en avril 2021. Cette plateforme permet aux entreprises de mesurer et de publier les données environnementales, sociales et de bonne gouvernance. Elle a pour objectif de nous permettre d'anticiper les évolutions à venir, d'affirmer nos pratiques en matière de développement durable et nous accompagne pour agir plus concrètement car nous sommes convaincus qu'un engagement durable doit s'accompagner de relevés indépendants, qui permettent d'en mesurer l'efficacité réelle.

Nous savons que le chemin est encore long pour que des agences de voyage comme la nôtre soient à l'équilibre (écologique et durable), et pourtant, c'est notre ambition. Quand un de nos séjours revient, nous savons que nous avons fait au mieux pour respecter tout autant les peuples et leurs cultures que la planète que nous partageons tous.